

N° 2
Octobre 2011

Les aides techniques disponibles pour essais au CICAT

Le CICAT peut vous proposer d'essayer des aides techniques de la vie quotidienne (pour l'alimentation, l'hygiène, la toilette, l'habillage, la mobilité, les transferts, la communication, la manipulation des objets, le positionnement,...).

Il est nécessaire de nous contacter pour convenir d'un rendez-vous et connaître la disponibilité du matériel recherché.

Roues stabilisatrices pour vélo ado/adultes

Les roues stabilisatrices ne sont plus destinées qu'aux enfants ! Il en existe pour des vélos d'adultes et d'adolescents, permettant aux personnes souffrant de troubles moteurs ou de l'équilibre de pouvoir pratiquer ce loisir. Elles peuvent également redonner confiance à des personnes âgées...

Plusieurs sociétés commercialisent ce type de roues. Les prix varient de 60 à 454 euros selon les caractéristiques (réglages de la hauteur, poids maximal supporté, matériau utilisé, etc.).

La taille de ces roues est également variable : plus elles sont grandes, plus la stabilité est augmentée. Il en existe enfin avec des amortisseurs qui permettent à la personne de se pencher lors des virages, facilitant la direction.

Avant tout achat, nous vous conseillons de vérifier la compatibilité avec le diamètre de vos roues et la place dont vous disposez sur la roue arrière pour l'installation des stabilisateurs.



Société Reha Trans

Nous avons recensé quelques modèles de roues stabilisatrices. Si vous souhaitez plus de renseignements, n'hésitez pas à nous contacter.

Sommaire

- *Les aides techniques disponibles pour essais au CICAT*
- *Roues stabilisatrices pour vélo ado/adultes*
- *Assurances des fauteuils roulants*
- *Les cuisines adaptées*
- *Zoom Produits : Comparatif des lève-personnes transportables*



Société
LeCyclo.com



Société
TFH France

Assurances des fauteuils roulants



Les fauteuils roulants manuels

Vous vivez dans votre propre domicile : l'assurance multirisque habitation couvre bien le vol ou les autres dommages (incendie, dégâts des eaux, ...) mais uniquement s'ils surviennent chez vous (attention au vol de votre fauteuil dans le hall de votre immeuble par exemple). La garantie responsabilité civile incluse dans ce type de contrat vous couvre si vous causez des dommages à un tiers.

Vous vivez chez des parents : l'assurance multirisque habitation couvre normalement les biens et les responsabilités de toutes les personnes vivant sous le même toit.

Vous vivez en établissement : l'assurance de l'établissement couvre les dommages causés à votre fauteuil roulant mais si c'est vous qui causez un dommage à un tiers, alors c'est votre responsabilité civile qui est engagée.

Les fauteuils roulants électriques :

Un fauteuil roulant électrique est considéré comme un véhicule terrestre à moteur, vous devez donc, à ce titre, être couvert en responsabilité civile (Article L.211-1 du Code des Assurances).

Dans un premier temps, vérifiez auprès de votre assurance multirisque habitation si elle couvre bien votre fauteuil.

L'idéal est de souscrire une assurance « tous risques » afin de bénéficier d'une garantie responsabilité civile ainsi que de garanties complémentaires vous couvrant :

- où que l'évènement se produise (chez vous et en dehors)
- si le fauteuil ou un élément du fauteuil est abîmé
- si le fauteuil est utilisé dans un cadre sportif, ...

Pour davantage de détails, vous pouvez consulter une note juridique de l'APF « Circulation, assurance et responsabilité des fauteuils roulants électriques ».

Lien : <http://vos-droits.apf.asso.fr/files/Notesjuridiques/NJ%20FRE.pdf>

Quelles assurances ?

PLEBAGNAC Courtage est une société spécialisée qui a une convention avec l'Association des Paralysés de France pour proposer des tarifs abordables (55€ TTC / an pour une assurance « tous risques » fauteuil roulant électrique)

Tél : 01.40.67.89.15 Site : www.assurance-handicap-dependance.com

ARCA Assurances - Tél : 0.891.67.03.11 Site : www.arca-assurances.fr

2 formules : 60€ et 99 € / an, pour une assurance fauteuil roulant électrique

Les assurances classiques proposent également des contrats d'assurances pour les fauteuils roulants.

Il nous est cependant impossible de vous indiquer des tarifs, les paramètres étant tellement nombreux pour l'étude du coût : besoins, lieux d'habitation, type de fauteuil roulant assuré, ...

MAIF : www.maif.fr

MAAF : www.maafr.fr

MMA : www.mma.fr

GMF : www.gmf.fr

MACIF : www.macif.fr

(...)

Les cuisines adaptées

Lors de l'adaptation d'une cuisine pour une personne à mobilité réduite, il est important d'en optimiser l'organisation afin de faciliter le cheminement et l'accès à l'ensemble des équipements et des rangements. Voici **quelques** recommandations :

Pour manœuvrer : La porte de la cuisine doit avoir une largeur minimale de 80 cm (et, idéalement, coulissante).
Laisser un passage libre de 1,50 m devant les équipements et le mobilier pour permettre un accès frontal et une aire de rotation suffisante pour le fauteuil roulant.

Les rangements : Choisir, de préférence, des portes coulissantes pour les parties basses ou des tiroirs (qui facilitent l'accès sur la profondeur complète).
Le niveau d'atteinte des rangements et des objets est compris entre 40 et 130 cm du sol.
Pour permettre le passage des repose-pieds du fauteuil roulant, les plinthes sont en retrait par rapport aux niveaux des façades (hauteur minimale 25 cm).

Les plans de travail : Pour permettre une utilisation frontale, libérer des espaces sans meuble bas d'au moins 70 cm de large.
La hauteur du plateau est comprise entre 75 et 85 cm.

Il existe des meubles de rangements (bas et hauts) et des plans de travail réglables en hauteur électriquement qui permettent, entre autre, une utilisation de la cuisine par différentes personnes.

L'évier : Accessible latéralement ou frontalement, avec un (des) bac(s) peu profond(s) pour permettre le passage des jambes.
La robinetterie peut aussi être latéralisée et une douchette rétractable est également utile.

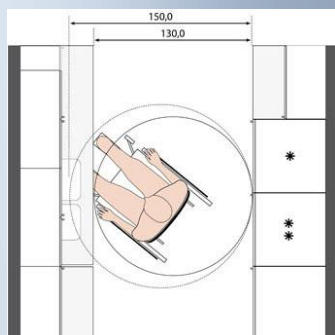
Les équipements : Prévoir, comme pour les rangements, des dégagements d'au moins 80 cm de large sur 130 cm de long (une fois le lave-vaisselle, le four, ou le réfrigérateur ouverts). L'installation des prises électriques sur le bandeau des plans de travail est préférable.

Il est fortement conseillé de **se faire accompagner par un professionnel** (ergothérapeute) dans le cadre d'un projet de réalisation de cuisine adaptée en tenant compte de tous les aspects particuliers de chaque personne (pathologie, mode de vie, composition du foyer,...).

Il existe bon nombre de mobiliers, électroménagers, aides techniques particulières pour faciliter l'utilisation de la cuisine : le CICAT peut vous informer et vous conseiller sur ces matériels ainsi que sur les normes d'accessibilité et les sociétés spécialisées dans la fabrication de ce type de cuisine.

Enfin, concernant les aides financières possibles, il existe :

- la **PCH** (Prestation de Compensation du Handicap) dispensée par la MDPH (Maison Départementale des Personnes Handicapées) si vous êtes âgés de moins de 75 ans et porteur d'un handicap reconnu avant 60 ans
- les aides financières de l'**ANAH** (Agence Nationale pour l'Amélioration de l'Habitat), sous conditions de ressources
- l'**APA** (Allocation Personnalisée à l'Autonomie) pour les personnes de plus de 60 ans
- les aides financières de l'**ALGI** (Association pour le Logement des Grands Infirmes)
- le **crédit d'impôts** sur les équipements permettant de rendre des meubles de cuisine variables en hauteur



Pour plus d'informations sur les organismes de financement :

Liste des MDPH :

www.handicat.com/cicatsvamdph-type-4.html

ANAH :

www.anah.fr

APA :

www.conseil-general.com

ALGI

algi.asso.fr

Crédit d'impôts :

www.impotrevenu.com/personnes-agees_handicapees.htm

Comparatif de quelques lève-personnes transportables

Si vous partez en vacances ou si vous n'avez pas suffisamment d'espace à votre domicile, un lève-personnes transportable peut être une solution intéressante. En effet, il existe des lève-personnes compacts, pliables et/ou démontables et plus légers que les standards.

Une location est possible de l'ordre de 17,53 € hebdomadaire jusqu'à la 32^{ème} semaine et 10,82 € au-delà.

Avant tout engagement, il est nécessaire d'essayer le produit en situation réelle avec les personnes concernées (l'utilisateur et l'aidant).



Birdie Compact



Likolight



Oxford Advance



Vivo Lite

Marque	Désignation	Poids	Longueur plié	Largeur plié	Hauteur plié	Ecartement des pieds	Hauteur de levage	Poids max supporté	Prix en € TTC
Dupont médical	Mini Samssoft	40 kg	111 cm	57 cm	57 cm	43 à 85 cm	74 à 165 cm	150 kg	951.61
Autonomix	Mini-lift	22 kg	80 cm	36.5 cm	N.I.	36,5 à 58 cm	0 à 84 cm	90 kg	2603.73
Molift	Smart	24.5 kg batterie exclue	115 cm	47.5 cm	35 cm	66 à 106 cm	35 à 160 cm	150 kg	N.I.
Médicatlantic	XS 150	32.5 kg	95 cm	55 cm	N.I.	55 à 76 cm	39 à 157 cm	150 kg	928
Invacare	Birdie Compact	36 kg	100 cm	53 cm	N.I.	53 à 89 cm	51,5 à 158,5 cm	150 kg	795
Borringia	Flex lift	23.9 kg	112 cm	28 cm	N.I.	N.I.	35 à 118 cm	130 kg	N.I.
Liko	Likolight	24 kg (démontable en 3 parties de – de 10kg)	N.I.	N.I.	N.I.	52,5 à 94 cm	0 à 156 cm	140 kg	2449.02
France Reval	Oxford Advance 5481.00	31,7 kg	118 cm	55 cm	45 cm	57 à 100 cm	39 à 169 cm	155 kg	2901,25
France Reval	Vivo Lite	25 kg batterie exclue	122 cm	56 cm	44 cm	56 à 93 cm	41 à 163 cm	140 kg	2990
Praxis Medical	Poweo XS	27 kg	105 cm	59 cm	N.I.	54 à 96 cm	31 à 153,6 cm	120 kg	1990,79